

## Serie e<sup>2</sup>: Beschreibung und Funktion

### Allgemeines

Diese Information richtet sich in erster Linie an den Nutzer des e<sup>2</sup>. Wir gehen davon aus, dass die Geräte sowie evtl. zusätzliche Lüftungskomponenten von einem Fachmann installiert und in Betrieb genommen wurden.

Ebenso gehen wir davon aus, dass bekannt ist, welche Lüftungsgeräte bzw. zusätzlichen Komponenten verbaut wurden, bzw. wo und wie diese angeschlossen sind.



Die e<sup>2</sup> sind Lüftungsgeräte mit Wärmerückgewinnung, welche in den Wohnräumen und eventuell auch in der Küche verbaut sind und sorgen dort für einen ständigen Luftwechsel, um verbrauchte und feuchtebelastete Luft auszutauschen.

Die folgenden Ausführungen beziehen sich auf Geräte mit der Universalsteuerung von LUNOS in Verbindung mit dem Serienschalter.

### Bedienung und Funktion

#### Bedienung des Serienschalters

Geschaltet werden die Lüfter über einen Serienschalter, welcher sich im Wohnbereich oder im Flur befindet.



Durch Betätigen der Schalterwippen sind insgesamt 4 Stufen wählbar.

Wenn beide Schalterwippen nach unten zeigen (siehe Darstellung) ist die Stufe 0 aktiv. Dies bedeutet in der Regel, dass die Lüfter auf einer sehr kleinen Stufe permanent laufen oder abgeschaltet sind (Einstellung der Steuerung).

Wird die linke Schalterwippe betätigt und die Rechte bleibt in o. g. Stellung läuft der Lüfter auf der Stufe I. Wird die rechte Wippe nach oben geschaltet und die Linke bleibt unten ist Stufe II aktiv. Zeigen beide Wippen nach oben ist die III. Stufe eingeschaltet.

#### Volumenstrom

Die e<sup>2</sup> können, je nach Gerätetyp, in verschiedenen Volumenströmen im Wärmerückgewinnungsmodus (ca. alle 70 Sekunden wechselt die Luftrichtung) arbeiten. Diese Werte wurden im Lüftungskonzept berechnet. Fragen dazu kann Ihnen der Installateur, Architekt oder Planer beantworten.

Wir empfehlen die Geräte permanent auf kleiner Stufe laufen zu lassen und bei Bedarf (das bekannte Stoßlüften mehrmals täglich) auf die höheren Stufen zu schalten. Zum Abtransport von Spitzenlasten sollte unterstützend über die Fenster gelüftet werden.

#### Funktion Sommerlüften

Diese Funktion ist speziell für die kühleren Nachtstunden im Hochsommer gedacht. Die Reversierzeiten werden deutlich (auf ca. 1 Stunde) erhöht, das heißt die Wärmerückgewinnung wird umgangen, die kühle Außenluft kann in die aufgeheizten Räume gelangen und diese passiv kühlen.

Zum Aktivieren dieser Funktion muss die rechte Schalterwippe 2x innerhalb von 3 Sekunden betätigt werden (schnelles Hin- und Herschalten). Zum Deaktivieren dieser Funktion können Sie jederzeit die rechte Schalterwippe wieder Hin- und Herschalten. Nach 8 Stunden deaktiviert sich diese Funktion automatisch und die normale Reversierzeit (ca. 70 Sekunden) stellt sich wieder ein.

## Serie e<sup>2</sup>: Beschreibung und Funktion

### Bedienung und Funktion

#### Feuchteregelung

Wenn diese Funktion gewählt ist und die Stufe 0 aktiviert ist, tauscht der Lüfter automatisch die Luft in verschiedenen Volumenstufen aus.

Diese Funktion wird mit blinkender grüner LED im Abstand von ca. 15 Sekunden am Schalter signalisiert.

#### Filterwechsel

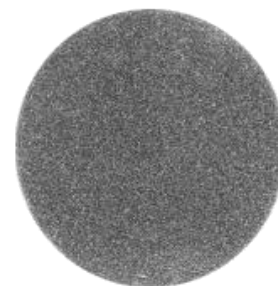
Soll ein Filterwechsel durchgeführt werden, wird dies durch dauerhaftes rotes Leuchten der LED am Schalter signalisiert.

Dazu entfernen Sie bitte die Abdeckung der Innenblende, entnehmen den Filter und reinigen diesen in der Spülmaschine oder mit Wasser und Spülmittel. Den trockenen Filter können Sie dann wieder in den Filterrahmenträger einsetzen und die Abdeckung der Innenblende wieder in der Stellung „offen“ einrasten.

Unsere regenerierbaren Filter können problemlos 4-5 mal gereinigt werden, bevor sie dann erneuert werden müssen. Die Pollenfilter können nur mit einem Staubsauger gereinigt werden oder Sie verwenden neue Filter.

Zum Rücksetzen der Filterwechselanzeige betätigen Sie durch schnelles Hin- und Herschalten die linke Schalterwippe innerhalb von 3 Sekunden.

Wenn Sie den Filter reinigen möchten, bevor die rote LED aufleuchtet, können Sie das selbstverständlich gerne tun. Um das Reinigungsintervall neu zu starten, ist ein dreimaliges schnelles Hin- und Herschalten der linken Schalterwippe innerhalb von 3 Sekunden erforderlich.



#### Wartung

Bitte nehmen Sie regelmäßig (spätestens vor und nach der Heizperiode) die Lüftungsgeräte aus der Wand und wischen Sie alle Oberflächen mit einem feuchten Tuch ab. Zur Reinigung des Wärmetauschers und Ventilators können Sie einen Staubsauger verwenden.

#### Stillegen der Geräte

Sollen die Geräte über einen längeren Zeitraum abgeschaltet werden, verschließen Sie die Innenblenden und entnehmen Sie alle Filter.

Bei Stillstandzeiten von mehr als 6 Monaten lassen Sie bitte alle Geräte fachmännisch warten.